



بلدية غزة

كيف نبدأ؟  
من أين نبدأ؟

# مبادئ إعمار غزة

يناير 2025

اعتمد مجلس بلدية غزة في جلسته بتاريخ 16 يناير (كانون الثاني) لعام 2025 الموافق 16 رجب لعام 1446هـ المبادئ الأساسية لإعمار قطاع غزة ويدعو جميع الجهات ذات العلاقة لتبني هذه المبادئ والعمل بها، للوقوف على التطوير العمراني وإعمارها بطريقة أفضل تتوافق مع المبادئ الحديثة في المدن المرنة والمستدامة وبما يمنح المواطنين الصمود والتكيف مع المتغيرات المتعددة في الحياة الحديثة

## مبادئ إعمار قطاع غزة

### مقدمة:

توضح بلدية غزة في التصورات المرفقة أدناه توجهات عامة نحو إعمار قطاع غزة، وتركز على إعادة الإعمار بشكل أفضل، مع استخدام التقنيات الحديثة ومواد البناء المستحدثة، والطاقة البديلة، والعمل على إيجاد حلول جذرية للقضايا التي كانت تسبب معاناة للسكان أو تخالف قانون البناء، وكذلك استخدام كبير للطاقة المتجددة. ومن المهم أن يكون هناك مشاركة مجتمعية من فعاليات المجتمع والفئات المختلفة بحيث تكون جميع الإجراءات والأفكار متوافق عليها ومدعومة من الجميع.



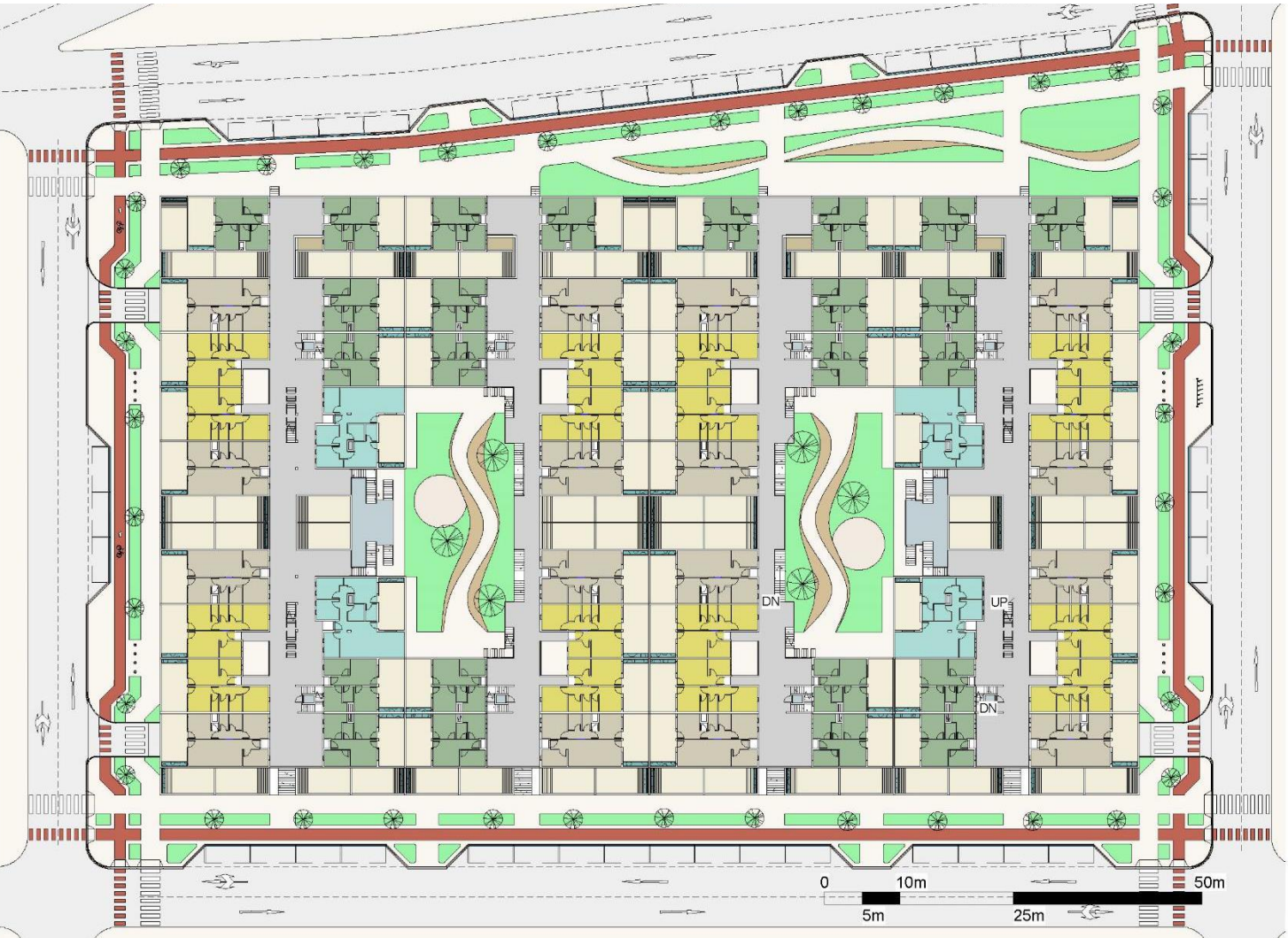
## 1. تطوير قوانين البناء:

- المراجعة العاجلة والسريعة لغرض تطوير قوانين وأنظمة البناء وتسهيل إجراءات التراخيص مع المحافظة على الحق العام.
- التأكيد على جعل المباني أعلى استدامة، صديقة للبيئة، وموفرة للطاقة.
- التأكيد على أهمية تأهيل كافة المباني للاستخدام من قبل ذوي الاحتياجات الخاصة.
- منع التعدي على خطوط تنظيم البناء مع الشوارع.
- التأكيد على توفير مواقف سيارات في كل مبنى حسب نظام البناء المعتمد.
- العمل على تنسيق واجهات المباني المطلة على الشوارع الرئيسية وفق نمط معماري ما أمكن.
- تطوير أنظمة البناء بالبلدة القديمة وفق خطة إعادة اعتبار تعمل على ترميم النسيج الحضري التاريخي والتجاري والسياحي الخاص بها.
- إدخال الابتكار الرقمي: تطوير منصة إلكترونية موحدة تسهّل تقديم الطلبات والموافقات لمشاريع البناء وتُقلل من الإجراءات الورقية.
- التخطيط الإقليمي: إنشاء خطط تفصيلية طويلة الأمد لكل منطقة ضمن قطاع غزة لتحديد استخدامات الأراضي ومناطق التوسع العمراني.



## 2. إيجاد حلول للمناطق العشوائية:

- تقديم برامج تدريب وتوجيه لسكان المناطق العشوائية حول أهمية تطوير هذه المناطق، لزيادة مشاركة السكان في إيجاد حلول واقعية وعملية لتطويرها.
- تخطيط المناطق العشوائية بشكل يضمن سهولة الحركة وتوفير المرافق العامة والاعتماد على التوسع الرأسي وتوفير مواقف للسيارات.
- التخلص من المناطق العشوائية غير المنظمة
- إيجاد حلول مناسبة للملكيات الصغيرة وتشجيع البناء التعاوني مع الحفاظ على الملكيات الخاصة.



### 3. اختيار مواد بناء تحقق سهولة العمل والديمومة والعزل الأعلى والتكلفة الأقل:

- إعداد قائمة بمواد البناء المستحدثة والتي يمكن استخدامها بسهولة وسرعة وتوفير درجة أكبر من العزل الحراري وعزل الرطوبة وتكون خفيفة الوزن وقليلة التكلفة، سواء للقواطع الخارجية أو الداخلية، وكذلك للشبابيك والأبواب والأسوار الخارجية.
- استخدام التقنية الحديثة في بدائل الزجاج والشبابيك المزودة لزيادة عزل الصوت والحرارة.
- تشجيع الابتكار في التصنيع المحلي بإنشاء مصانع محلية لإنتاج مواد بناء مستدامة لتقليل التكلفة وتعزيز الاكتفاء الذاتي.



#### 4. حلول إبداعية للكهرباء والطاقة البديلة وخطوط الاتصالات:

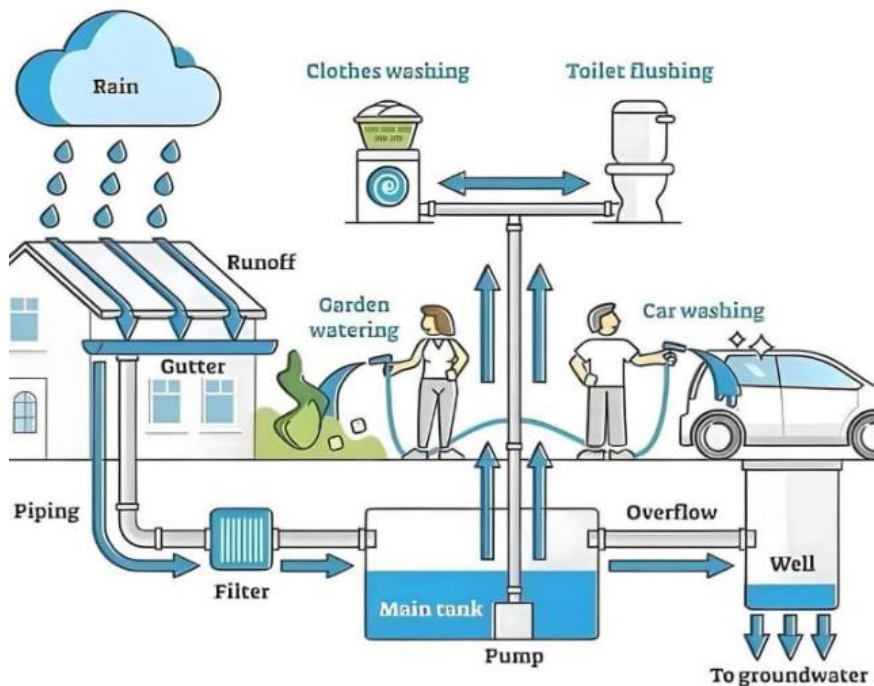
- الاستفادة من التطور الهائل في مجال الطاقة البديلة والخيارات الحديثة المتاحة في الأسواق، سواء للاستخدام المنزلي أو المرافق والمباني العامة والمصانع، والعمل على استخدام طاقة الرياح والأنظمة المدمجة والهجينة.
- اعتماد التمديدات الخاصة بشبكات الكهرباء والاتصالات العامة تحت الأرض.
- وضع حلول إبداعية لإنارة الشوارع باستخدام الطاقة البديلة، والتقليل من استخدام أعمدة الانارة بوضع الكشافات والفوانيس على الأسوار أو واجهات المباني أو استخدام كوابل خاصة لتعليق الفوانيس.
- إنشاء بنك للطاقة: بناء محطات تخزين طاقة مركزية يمكنها تخزين فائض الطاقة من المصادر المتجددة للاستخدام لاحقاً.



## 5. حصاد مياه الامطار:

- التأكيد على فصل شبكة مياه الأمطار كلياً عن شبكة الصرف الصحي في المنازل والمباني العامة والخاصة بشكل كامل.
- فصل خطوط مياه الامطار عن خطوط الصرف الصحي في الشوارع والطرق.
- العمل على حصاد مياه الامطار والاستفادة منها بشكل مباشر أو عن طريق حقنها في المياه الجوفية، في جميع المستويات بدءاً من المنازل والعمارات السكنية وجميع المنشآت العامة والخاصة.
- استخدام نظام لا مركزي في حصاد مياه الامطار في الشوارع سواء بتوجيهها إلى الجزيرة الوسطى في الشارع أو تحت الأرصفة أو أي حلول مبتكرة.
- إنشاء حدائق عامة تستخدم مياه الأمطار المخزنة في ريّها لتعزيز الغطاء النباتي.
- العمل على الاستفادة من المياه التي يتم تجميعها في برك تجميع مياه الامطار في بركة الشيخ رضوان وبركة حي الزيتون وبركة عسقله وغيرها سواء بحقنها في المياه الجوفية أو بتكريرها والاستفادة منها في الزراعة أو بضعها في شبكات المياه العامة.

## RAINWATER HARVESTING



## 6. محطات تحلية مياه لا مركزية:

- التوجه نحو إنشاء محطات تحلية مياه البحر بشكل لا مركزي.
- تقليص عدد محطات التحلية داخل المدينة للحفاظ على الخزان الجوفي ووقف استنزافه.
- المياه الراجعة من محطات التحلية يتم تصريفها عبر خطوط مياه الأمطار بحيث تصل إلى البحر وليس عبر خطوط الصرف الصحي.
- العمل على استخدام حلول مبتكرة لتحلية مياه البحر مثل أجهزة تعمل بالتبخير والتقطير وبالطاقة المتجددة
- استخدام الأجهزة التي تستخلص المياه من رطوبة الهواء مثل جهاز water gen





## 7. خطط عملية وجريئة لجمع وترحيل وتدوير النفايات:

- وضع خطط إبداعية لجمع النفايات بالتعاون مع المواطنين ولجان الأحياء.
- نشر التوعية بضرورة فرز النفايات وخاصة النفايات العضوية وإعادة تدويرها، وتحويل النفايات إلى مواد خام لإعادة استخدامها في مشاريع البناء والصناعات..
- استخدام محارق نفايات حديثة صديقة للبيئة ويمكن أن ينتج عنها طاقة كهربية أو تحلية مياه.
- استخدام وسائل حديثة لجمع النفايات من البيوت مثل شاحنات صغيرة تعمل بالكهرباء.
- تشجيع القطاع الخاص للانخراط في أعمال جمع وترحيل ومعالجة وتدوير النفايات.
- السعي الجاد للتخلص من مكب النفايات الرئيس بطرق حديثة صديقة للبيئة.



## 8. تشجيع الزراعة الحضرية وزراعة الاسطح واستعادة وتكثيف الغطاء النباتي في المدينة:

- إعادة تأهيل مشتل بلدية غزة وهو أكبر مشتل بلدي في الضفة الغربية وقطاع غزة.
- البدء التدريجي باستعادة الغطاء النباتي في الشوارع والمرافق العامة والحدائق.
- اختيار دقيق لنوع الأشجار الممكن زراعتها في الشوارع والجزر.
- دراسة زراعة أشجار مثمرة في الأرصفة والجزر العامة يتم اختيارها بشكل دقيق وبالتعاون والتنسيق مع لجان الأحياء.
- تشجيع زراعة الأسطح من أجل توفير الغذاء.



## 9. حلول جريئة وسهلة ورخيصة للمباني العامة (مدارس - مساجد - أسواق - وزارات - الواجهة البحرية..):

- استخدام مواد بناء جديدة ذات ديمومة أعلى وتكلفة ووزن أقل.
- تصميم سهلة وجميلة للمباني العامة والمساجد والأسواق.
- الاعتماد على العناصر القابلة للتركيب والفك والنقل عندما يلزم.
- البعد عن التصاميم المعمارية المعقدة والباهظة التكلفة.
- التركيز على تصميم المباني والمرافق الخضراء صديقة البيئة.
- تصميم المباني العامة لتكون متعددة الاستخدامات، مثل المدارس التي يمكن استخدامها كمساحات اجتماعية بعد ساعات العمل.
- بناء مراكز ثقافية ومكتبات عامة لتعزيز الوعي المجتمعي والفكري.
- تطوير الواجهة البحرية بحلول جريئة ومستدامة بما يوفر استثمار أمثل لشاطئ البحر وتوفير فرص عمل جديدة مع الحفاظ على البيئة وطبيعة المكان وسهولة الوصول لعامة المواطنين من مختلف الفئات والطبقات.
- دمج جهود الإعمار مع مشاريع الحفاظ على التراث الثقافي والتاريخي في غزة.
- العمل على نقل المباني الحكومية والجامعات خارج المناطق المزدحمة بالسكان.



تم إعداد هذه المبادئ لإعمار قطاع غزة بعد الدمار الكبير الذي تعرضت له جميع مدن القطاع خلال العدوان الفاشم وحملة الإبادة الجماعية التي تم تنفيذها من قبل الاحتلال الإسرائيلي في عامي 2023 و2024م، أعدت هذه المبادئ بالتشاور مع العديد من الخبراء والمختصين والمناقشة مع عدد الجهات ذات العلاقة، وبالإستعانة بخبراء التخطيط والهندسة في بلدية غزة وتبقى هذه المبادئ منفتحة للتطوير والتعديل والإضافة كلما لزم الأمر



بلدية غزة

# شركة في الشيف

www.mogaza.org | Tel: 970 8 2832200 | 16 ص.ب. | ميدان فلسطين- غزة  
gm@mogaza.org | Fax: 970 8 2824400 | فاكس: P.O. Box 16 | Palestine Square

f بلدية غزة

00970599815600

X municgaza